

HYDRACARIENS NOUVEAUX DES PYRÉNÉES (2^e NOTE).

Par C. ANGELIER.

Famille : **Thyssidæ**.

Genre : **LUNDBLADIA** Viets, 1929.

Le genre *Lundbladia* a été créé par K. VIETS, en 1929, pour une forme de Java. Il n'était représenté jusqu'ici que par trois espèces : *Lundbladia feuerborni* Viets, 1929 (Java-Sumatra). *Lundbladia petrophila* Michael = *Paniscus petrophilus* Michael, 1895 (Angleterre), *Lundbladia rutæ* Lundblad, 1941 (Madère). Il s'agit donc d'un genre à répartition discontinue, nouveau pour la faune française.

Les caractères en ont été fixés par K. VIETS pour *Lundbladia feuerborni* (Fünfte Mitteilung über Hydracarinien von den Sunda-Inseln, *Zool. Anz.*, Bd. 86, Heft 3/4, pp. 49-56, 1929).

Couleur rouge. Peau papilleuse, portant un certain nombre de plaques chitineuses. Organe frontal non pigmenté, soudé avec les plaques pré- et postfrontales, postoculaires, centrales I' et II, en une plaque frontale unique. Les plaques centrales III et IV sont soudées 2' à 2 ; les plaques centrales V sont séparées. Les capsules oculaires sont fusionnées aux plaques préoculaires. Le 4^e article du palpe présente un prolongement chitineux dorsal. Epimères en 4 groupes de 2; la face interne des épimères I porte une rangée de longues soies plumbeuses. Pattes sans soies natatoires; griffes simples, en forme de faucille. Organe génital avec 2 clapets étroits et 6 cupules; les 2 cupules postérieures sont associées aux clapets génitaux.

***Lundbladia plumifera* n. sp.**

Nous possédons de cette nouvelle espèce 2 ♀ et 1 nymphe. Par un certain nombre de ses caractères, elle se rapproche de *Lundbladia feuerborni* Viets, et c'est avec cette dernière espèce que nous établirons la comparaison.

Femelle. — Couleur rouge. Forme ovale, aplatie dans la région frontale. Longueur ventrale : 1215 μ (1300 μ)¹; longueur dorsale : 1140 μ ; largeur au niveau des pattes postérieures : 850 μ (930 μ).

1. Les dimensions entre parenthèses sont celles de *L. feuerborni* Viets.

Les yeux sont groupés latéralement par paire, dans 2 capsules oculaires, elles-mêmes fixées sur les plaques préoculaires. Distance entre les soies entenniformes (portées par la 1^{re} paire de pores glandulaires centraux) : 100 μ .

L'organe frontal est petit, sans pigmentation ; les plaques post-

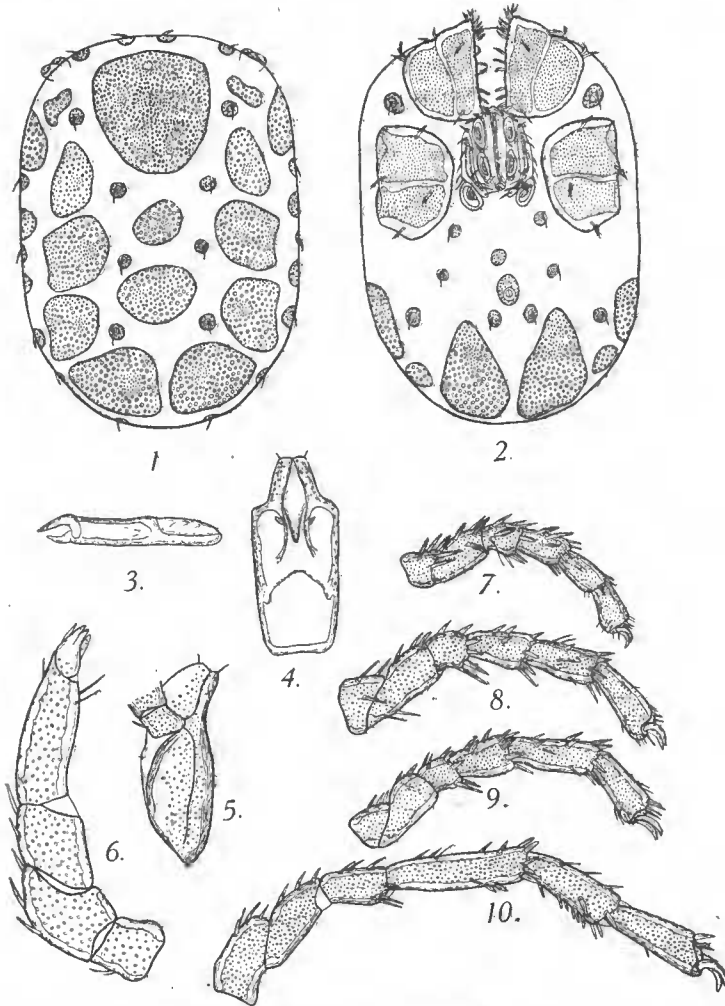


FIG. 1 à 10. *Lundbladia plumifera* n. sp. ♀. 1 : face dorsale ; 2 : face ventrale ; 3 : mandibule ; 4 : organe maxillaire, de face ; 5 : organe maxillaire, de profil ; 6 : palpe ; 7-10 : pattes. (Par suite d'une erreur, les soies postoculaires ne sont pas représentées sur la figure.)

oculaires portent chacune une fine soie. Les paires de plaques centrales I et II, soudées avec l'organe frontal et les postoculaires, forment une plaque frontale unique, longue de 377 μ et large de 340 μ . Les plaques centrales III et IV sont soudées 2 à 2, sans lignes de suture visibles. Les plaques centrales V sont séparées ; elles n'atteignent pas tout à fait le bord postérieur du corps.

Les pores glandulaires centraux et latéraux portent chacun une courte soie recourbée.

En avant des pores glandulaires latéraux I, près des plaques latérales I et II, on remarque une paire de plaques chitineuses très développées, qui ne se rencontrent pas chez les trois autres espèces du genre. Entre les pores glandulaires latéraux I et II, et II et III, 2 paires de plaques chitineuses peu développées.

La face ventrale présente trois paires de plaques, dont une réduite, entre les ventrales I et II. Cette plaque réduite se retrouve chez l'espèce de K. Viets. Les plaques ventrales II, très rapprochées à la base, sont de forme triangulaire.

La 1^{re} paire de pores glandulaires épiméraux débouche sur 2 plaques chitineuses assez développées ; la 2^e paire, près du bord postérieur interne des épimères IV, débouche sur des plaques plus réduites. La plaque postgénitale atteint à peine la dimension des pores.

Les épimères, en 4 groupes de 2, occupent la moitié antérieure du corps ; ils sont finement poreux. Les 2 premiers groupes mesurent chacun 310 μ de long, sur 230 μ de large. Leur bord interne, à peu près rectiligne, porte une rangée de soies plumeuses, particulièrement denses à l'extrémité antérieure. Ces soies n'existent pas à la coalescence des épimères I et II, comme chez *Lundbladia petrophila* et *L. rutae*. Les 2 groupes épiméraux postérieurs mesurent chacun 340 μ de long sur 230 μ de large ; ils sont séparés par une distance de 270 μ . Le nombre des soies plumeuses (4 sur chaque groupe) est plus réduit que chez les autres espèces du genre.

L'organe génital est situé entre les 2 groupes épiméraux postérieurs, et s'appuie contre les 2 groupes épiméraux antérieurs. Il a une longueur totale de 298 μ ; l'ouverture génitale mesure 240 μ . sclérites compris. La largeur, au niveau des cupules postérieures, est de 227 μ . Les clapets génitaux, étroits, portent chacun 11 soies lisses. Les cupules sont au nombre de 6 ; les 4 antérieures sont libres ; les 2 postérieures, plus volumineuses, sont fixées à la base des clapets.

L'organe excréteur débouche sur une plaque chitineuse, à 340 μ de l'extrémité postérieure du corps.

L'organe maxillaire mesure 320 μ (209 μ) ; le rostre 80 μ (75 μ) ; la largeur, au niveau de l'insertion des palpes est de 150 μ .

Longueur totale de la mandibule : 295 μ (290 μ) ; onglet : 45 μ .

(75 μ) ; fosse mandibulaire : 100 μ (96 μ) ; hauteur maxima : 45 μ (45 μ).

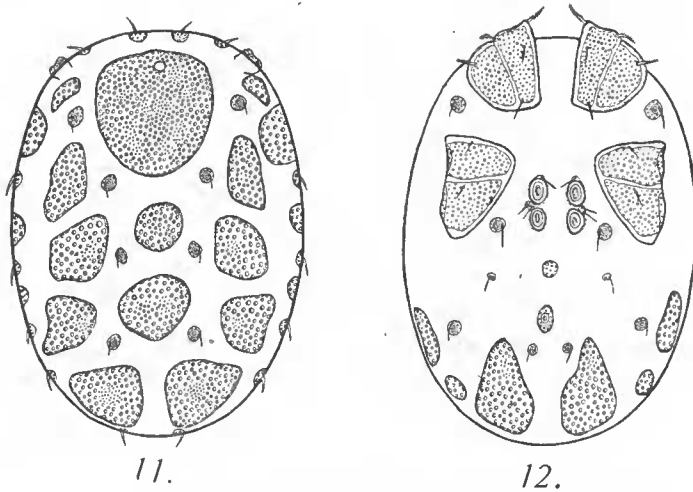


FIG. 11 et 12. — *Lundbladia plumifera* n. sp. nymphe. 11 : face dorsale ; 12 : face ventrale.

Dimensions du palpe, en μ :

	<i>Lundbladia plumifera</i>					<i>Lundbladia feuerborni</i>				
	P I	P II	P III	P IV	P V	P I	P II	P III	P IV	P V
Long. dorsale...	50	135	75	135	43	41	45	60	142	41
Long. ventrale..	63	38	72	100	—	49	29	60	91	—
Hauteur.....	62	67	65	47	—	—	60	54	38	—

Le 1^{er} article du palpe porte 2 courtes soies plumeuses, l'une sur la face externe, l'autre sur la face interne ; les soies des 2^e et 3^e articles sont également plumeuses. Le 4^e article se prolonge en pointe, sur la face dorsale du 5^e.

Les pattes sont courtes et robustes ; seule, la dernière paire dépasse légèrement la longueur du corps. Elles mesurent en effet : 1^{re} paire : 665 μ ; 2^e paire : 850 μ ; 3^e paire : 890 μ ; 4^e paire : 1225 μ . Elles ne portent pas de soies natatoires, mais de nombreuses épines, dont certaines sont plumeuses sur la 1^{re} paire. Les griffes, falciformes, sont simples.

Nymphe. — Elle ne diffère de l'adulte que par la taille et les

caractères de la face ventrale. Longueur ventrale : 780 μ ; longueur dorsale : 730 μ ; largeur au niveau des épimères IV : 527 μ .

La plaque frontale mesure 232 μ de long, sur 220 μ de large.

Longueur des groupes épiméraux antérieurs : 170 μ ; largeur : 140 μ . Leur forme est la même que chez l'adulte, mais leur bord interne ne présente qu'une soie située à l'extrémité antérieure. Les groupes épiméraux postérieurs mesurent 180 μ de long sur 130 μ de large ; ils diffèrent de ceux de l'adulte, affectant la forme d'un triangle dont la pointe serait dirigée vers le bas.

L'organe génital provisoire est situé entre les groupes épiméraux postérieurs, mais plus bas que chez l'adulte ; il est long de 90 μ et large de 105 μ et comprend 2 paires de cupules très rapprochées l'une de l'autre.

Le porc excréteur est à 190 μ de l'extrémité postérieure du corps.

Longueur de l'organe maxillaire : 220 μ ; rostre : 63 μ ; hauteur au niveau de l'insertion des palpes : 87 μ .

Longueur totale de la mandibule : 187 μ ; onglet : 50 μ ; fosse mandibulaire : 63 μ ; hauteur maxima : 43 μ .

Le palpe est semblable à celui de l'adulte.

Dimensions, en μ :

	P I	P II	P III	P IV	P V
Longueur dorsale.....	30	72	50	80	35
Longueur ventrale.....	40	28	46	65	—
Hauteur.....	40	45	42	35	—

Dimensions des pattes : 1^{re} paire : 375 μ ; 2^e paire : 385 μ ; 3^e paire : 425 μ ; 4^e paire : 510 μ .

Provenance : Cascade d'un ruisseau affluent rive gauche du Tech (Pyrénées-Orientales), au lieu dit Paillary, entre Tech-sur-Tech et Arles-sur-Tech, en amont de l'usine hydroélectrique du Pas-du-Loup. Altitude : 300 m. Température : 18°. Mousses. 11-8-1948. 2 ♀, 1 nymphe.

Laboratoire de Zoologie du Muséum.